

NMS

سیستم جامع مدیریت شبکه

شرکت انیاک علاوه بر حجم بالای فعالیت در زمینه ارائه خدمات پرداخت الکترونیک و روند صعودی تراکنش های مالی که روی سوئیچ خود دارد، همواره طراحی و تولید نرم افزارهای کاربردی مورد نیاز خود را نیز در برنامه کاری خود داشته است. مدیریت و کنترل سرورها، تجهیزات، Client ها، ترافیک و بار اطلاعاتی، کاربران و محدوده های دسترسی و نیز امنیت سطوح مختلف آن که از مسائل مهم راهبری شبکه می باشد تیم کارشناسان نرم افزار انیاک را بر آن داشت تا نرم افزار مدیریت شبکه Network Management System (NMS) را طراحی و راه اندازی نمایند. این نرم افزار قابلیت مانیتورینگ Online شبکه را داشته و تمامی نیازمندیهای مدیریت شبکه را در دو سطح سرپرستی (با قابلیت اعمال تنظیمات بخشهای مختلف شبکه) و اپراتوری (با دسترسی محدود جهت اعمال تنظیمات) برای مدیریت شبکه فراهم می آورد.



دفتر امارات متحده عربی

دفتر جبل علی: منطقه آزاد تجاری جبل علی، لابی ۱۷
 دفتر دبی: شهر اینترنتی دبی، برج ثریا، طبقه ۱۲
 صندوق پستی: ۲۶۱ ۹۴۵
 تلفن: ۰۰۹۷۱ ۵۰ ۴۲۷ ۳۴ ۳۷
 ۰۰۹۷۱ ۵۰ ۸۷۲ ۷۳ ۴۴
 ۰۰۹۷۱ ۵۰ ۷۵۶ ۵۶ ۱۲

دفتر کیش

جزیره کیش،
 خیابان سنایی، جنب بازار مریم،
 برج IT، شماره ۱۱۴
 تلفکس: ۰۷۶۴ - ۴۴ ۵۵ ۱۰۴

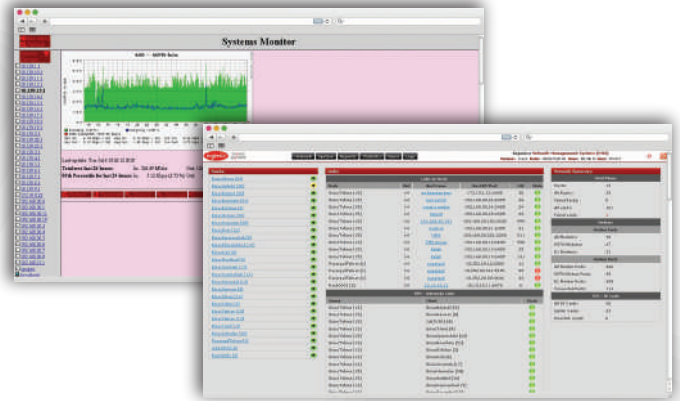
دفتر مرکزی

تهران، شهرک غرب، بلوار پاکتژاد
 نرسیده به تقاطع دریا، کوی اردیبهشت
 ساختمان شماره ۲۳
 تلفن: ۸۱۰ ۷۴
 فکس: ۸۸ ۳۶ ۰۰ ۱۴

امکانات و قابلیت های اجرایی NMS

سیستم NMS تولید شده در شرکت انیاک با قابلیت کارکرد با متمرکز کننده های Ingenico و Meganac های Hyper com به عنوان یک کنترل کننده شبکه، به منظور مانیتورینگ و مدیریت شبکه مخابراتی مرتبط با انتقال تراکنشهای POS طراحی و عرضه شده است.

در اختیار داشتن MegaNac در تهران و تعداد کافی NCC در تهران و کلیه مراکز استانها و امکان نصب، راه اندازی و اضافه نمودن تعداد بیشتری NCC در صورت نیاز، دارا بودن شبکه کامل MPLS در کلیه مراکز استانها و شهرهای دیگر و ارتباط کامل با شبکه MPLS تهران و همچنین شبکه گسترده VPN به عنوان Backup شبکه MPLS در کلیه مراکز استانها از قابلیت شبکه شرکت انیاک می باشد.



امکانات و قابلیت های فنی NMS

۱. عملگرهای صفحه اصلی
 - ۱.۱ Network
 - ۱.۲ Error Logs
 - ۱.۳ Day Log
 - ۱.۴ خروج از سیستم
۲. راهنمای نقشه اصلی
۳. سرپرستی سیستم
۴. تنظیمات مربوط به سرویس دهنده های نقشه اصلی
 - ۴.۱ Set Image
 - ۴.۲ Set Position
 - ۴.۳ Set Name
۵. تنظیمات مربوط به رکها
 - ۵.۱ Set Image
 - ۵.۲ Set Position
 - ۵.۳ Enable Port Stats
 - ۵.۴ Disable Port Stats
 - ۵.۵ Request Stats
 - ۵.۶ Clear Card Stats
 - ۵.۷ Set Rack Type
 - ۵.۸ History
۶. جزئیات مربوط به کارتهای موجود در رکها
 - ۶.۱ Card Menu
 - ۶.۱.۱ History
 - ۶.۱.۲ Reboot
 - ۶.۱.۳ Download File
 - ۶.۱.۴ File Manager
 - ۶.۱.۵ Read Bus Stats

- ۶.۱.۶ Reset Bus Stats
- ۶.۱.۷ View Bus Stats
- ۶.۱.۸ Echo Test
- ۶.۲ منوی مربوط به درگاههای کارت
 - ۶.۲.۱ Read Card Stats
 - ۶.۲.۲ Read / Clear Card Stats
 - ۶.۲.۳ Enable Port Stats
 - ۶.۲.۴ Disable Port Stats
 - ۶.۲.۵ Clear Card Stats
 - ۶.۲.۶ Clear DB Stats
 - ۶.۲.۷ View DB Stats
 - ۶.۲.۸ Modem History
 - ۶.۲.۹ Details
 - ۶.۲.۱۰ Statistics
 - ۶.۲.۱۱ Graph بیست و چهار ساعته
 - ۶.۲.۱۲ Graph by Day
 - ۶.۲.۱۳ View Card
 - ۶.۲.۱۴ View Rack
۷. اضافه کردن امکانات جدید به سیستم
۸. بازسازی شبکه
۹. گزارش گرفتن از عملکرد شبکه
۱۰. حذف ساختارهای ایجاد شده در سیستم
۱۱. فعال و غیر فعال ساختن ویژگیهای درگاهها
۱۲. تعریف ساختارهای جدید در شبکه
 - ۱۲.۱ Network Details
 - ۱۲.۲ Modem Details
 - ۱۲.۳ Card Software
 - ۱۲.۴ Modem Usage Report
۱۳. تعریف ساختارهای گذرگاه
 - ۱۳.۱ Clear All
 - ۱۳.۲ Request All
 - ۱۳.۳ Automatic collection
 - ۱۳.۴ Automatic clear
 - ۱۳.۵ Network Details
۱۴. تنظیمات مربوط به مدیریت شبکه
 - ۱۴.۱ Edit System Variables
 - ۱۴.۲ Change SNA Icon و Change Cloud Icon
 - ۱۴.۳ Re-initialize Back end
 - ۱۴.۴ Upload new Title Image
 - ۱۴.۵ About NMS
 - ۱۴.۶ Database
 - ۱۴.۷ License
 - ۱۴.۸ Upgrade
 - ۱۴.۹ Customize installation
۱۵. مدیریت هشدارهای سیستم
 - ۱۵.۱ Configure SMTP (Mail) Options
 - ۱۵.۲ Modify Card Alerts
 - ۱۵.۳ Modify Link Alerts
 - ۱۵.۴ System Alerts
 - ۱۵.۵ New Alert
 - ۱۵.۶ Refresh button
۱۶. مدیریت دسترسی کاربران سیستم
۱۷. نامگذاری لینکهای شبکه
۱۸. نظارت بر فعالیتهای کاربران
۱۹. تغییر رمز کاربری
۲۰. Upload File
۲۱. List Download Files
- Multi-Card Download